

Groene Dorpenplan Gemeente Tynaarlo

Eindconcept



Deel E: Kleinere Kernen



In opdracht van;
Gemeente Tynaarlo
Projectleider: Maaïke Teekens

Opgesteld door;
ProZicht, adviesbureau voor de Buitenruimte
Adviseur: Peter van Wijk

Maart 2011

Leeswijzer:

Iedere kern in de gemeente Tynaarlo heeft een eigen identiteit en kwaliteit. Deze onderlinge verschillen worden sterk gewaardeerd omdat het gemeentebreed een zeer prettig woonklimaat oplevert. Om deze verscheidenheid te behouden is het Groene Dorpenplan opgedeeld in vijf boekwerkjes:

- A. Beleid
- B. Eelde-Paterswolde
- C. Vries
- D. Zuidlaren
- E. Kleinere kernen

Deel A omschrijft de context van het plan in het totale gemeentelijk beleid ten aanzien van Natuur en Landschap. Hierin worden de basis uitgangspunten geformuleerd en wordt uitgebreid ingegaan op doelstellingen van het gemeentelijk beleid. In deel A wordt geen uitwerking per kern besproken maar biedt de kapstok voor verdere uitwerkingen in de vier andere onderdelen.

De delen B, C, D en E zijn volledig gericht op de uitwerkingen per kern. Aan de hand van een inventarisatie, analyse en uitwerking van de visie worden de kwaliteiten en knelpunten per kern weergegeven. Voor deze kernen is een inventarisatiekaart en een visiekaart bij het document gevoegd.

Het Groene Dorpenplan is nooit compleet klaar. Nieuwe ontwikkelingen die nog niet gereed zijn, zijn momenteel niet opgenomen in het plan, denk hierbij aan Ter Borch, Groote Veen, Oude Tolweg Zuid, Zuidoevers e.d. Doordat er in de gemeente steeds ontwikkelingen plaats vinden op grote of kleine schaal zal er op bepaalde momenten een update gemaakt moeten worden van het plan

Inhoudsopgave

Leeswijzer	2
1. Algemeen	4
Inleiding	4
Doelstelling en ambitie	4
Werkwijze en opbouw	5
2. Rug van Zeijen	6
Kern Zeijen	6
3. Rug van Rolde	7
Donderen	7
Bunne	8
Winde	8
4. Rug van Tynaarlo	9
Tynaarlo	9
Yde	10
De Punt	12
5. Rug van Zeegse	13
Taarlo	13
Oude Molen	14
Zeegse	15
6. Hondsrug	16
Midlaren	16
7. Hunzelaagte	17
De Groeve	17
Zuidlaarderveen	18

Bijlagen

Bijlage E1: inventarisatiekaart

Bijlage E2: visiekaart

1. Algemeen

Inleiding

Het Groene Dorpenplan van de Gemeente Tynaarlo is een onderdeel van het gemeentelijk beleid ten aanzien van landschap, groen en cultuurhistorie. Voor u ligt het onderdeel voor de kleinere kernen. In deze uitwerking worden de beleidskeuzes die gemaakt zijn in het Structuurplan, het Landschapsontwikkelingsplan en het bomenbeleidsplan vertaald naar de groene structuren binnen het dorp.

In de toekomst kunnen vragen of verzoeken van bewoners worden beantwoord aan de hand van het Groene Dorpenplan. Vragen over bijvoorbeeld de verkoop van reststukken groen, de hoeveelheid groen in een wijk en het beschermen van houtwallen zijn met het Groene Dorpenplan eenduidig te beantwoorden.



Doelstelling en ambitie

De doelstelling van het Groene Dorpenplan is meervoudig en onderverdeeld in vier items:

- Bevorderen van de verwevenheid van bewoond gebied en landschap;
- Benoemen en verbinden van de groene structuren in de kernen;
- Benoemen en waarderen (groene) cultuurhistorische aspecten;
- Bevorderen van de diversiteit in opbouw en sortiment van het groen;

Bevorderen van de verwevenheid van bewoond gebied en landschap;

Het Structuurplan 2006 stelt dat het creëren van groenverbindingen tussen buitengebied en 'dorpsgroen' een versterking is voor de kwaliteit van de leefomgeving. Daarnaast hebben deze verbindingen een positieve invloed op de ecologische rijkdom en de vitaliteit van het dorpsgroen. Een doorlopende verbinding van landschapselementen in het buitengebied tot in de dorpskern zorgt bovendien voor een goede verankering van de kern in het landschap. Een aantal van deze verbindingen zijn reeds aanwezig in de kernen. Vanwege de hoge waardering hiervan door de inwoners en de verhoging van de omgevingskwaliteit staat het creëren van nieuwe verbindingen centraal in het Groene Dorpenplan.

Benoemen en verbinden van de groene structuren in de kernen;

Het groen heeft verschillende functies bij de inrichting van de openbare ruimte; o.a. recreatie, groene aankleding, spelen, verblijfsruimte, verkeerskundig en cultuurhistorisch. Door de functies te structureren moet een duidelijke opbouw van het groen ontstaan. Deze opbouw is van belang om in de toekomst beleidskeuzes voor het groenareaal, de inrichting en het beheer logisch en helder te kunnen onderbouwen.

Benoemen en waarderen (groene) cultuurhistorische elementen;

Het belang van (groene) cultuurhistorische elementen voor de identiteit van de verschillende kernen is enorm groot. De oude boomwallen, hagen en singels verbeelden de ontstaansgeschiedenis van de Gemeente Tynaarlo. Daarnaast zijn de cultuurhistorische elementen van grote betekenis voor de ecologie in bebouwd gebied. Door deze elementen apart te benoemen wordt deze waarde vastgelegd.

Bevorderen van de diversiteit in opbouw en sortiment van het groen

Voor zowel de visuele als de ecologische kwaliteit van het groen is een diversiteit in opbouw en sortiment van groot belang. Het is daarbij de uitdaging om deze diversiteit zo te bewerkstelligen dat een bedrijfsmatige uitvoering van het beheer en onderhoud mogelijk blijft. Voor de ecologische waarde van het groen afwisseling in beplanting zeer belangrijk. Veel verschillende soorten groen levert uiteindelijk ook biodiversiteit in de overige natuur op. Door de mate en wijze van variatie in het Groene Dorpenplan vast te stellen wordt het een handleiding voor toekomstige renovaties of omvormingen in het groen.

Werkwijze en opbouw

Voor het openbaar groen in de kernen van de gemeente Tynaarlo is een inventarisatie uitgevoerd om het huidige groen goed in kaart te brengen. Hierbij is enkel uitgegaan van gemeentelijk groen. Er is niet naar particulier groen gekeken omdat daar te weinig gegevens voor beschikbaar zijn en omdat de gemeente hierin alleen een adviserende rol kan spelen. De inventarisatie is beknopt weergegeven en de inventarisatiekaart is als bijlage toegevoegd.

Vervolgens is het groen en de aanwezige structuren geanalyseerd en vertaald naar een visie. Een uitgebreide omschrijving van de visie is weergegeven in deel A, beleid. In deze deeltuitwerking is de vertaling van de overkoepelende visie naar de kleinere kernen opgenomen. Deze uitwerking is tot stand gekomen door samenwerking met bewoners van de kern. Zij hebben tijdens een informatieavond samen met medewerkers van de gemeente de groenvakken benoemd en hebben gediscussieerd over de rol van het groen. De bevindingen van deze avond waren zeer waardevol en zijn verwerkt in deze deeltuitwerking.

Tenslotte worden in hoofdstuk 4 de benodigde maatregelen omschreven om de doelstellingen van het Groene Dorpenplan te realiseren. Toekomstige veranderingen in het groen dienen te worden uitgevoerd aan de hand van de in het schema opgenomen uitgangspunten. Het is dus geen uitgewerkt stappenplan maar geeft duidelijke lijnen en handvaten om renovaties in het groen goed uit te voeren. Wanneer daadwerkelijk renovaties worden uitgevoerd zal op gedetailleerd niveau een uitwerking moeten plaatsvinden.

Algemene visie: Groenkracht

Uit de analyse van het groen in de kernen is gebleken dat de verschillende categorieën groen ook op verschillende schaalniveaus van belang zijn voor het groen in Tynaarlo. Deze schaalniveaus lopen uiteen van een zeer algemeen tot een individueel belang. Het algemeen belang van het cultuurhistorische en landschappelijke karakter van de gemeente is van een ander niveau dan het individueel belang van bewoners voor de invulling van het buurtgroen in de directe woonomgeving.

Omdat deze verschillen van belangen en in schaalniveaus een eigen aanpak vragen is dit mede als onderligger voor de visievorming gebruikt.

Krachtig groen, dat is de kern van de Groene Dorpenvisie voor de gemeente Tynaarlo. Het groen heeft van oudsher een belangrijke, krachtige plaats in het leven in de kernen. Er is altijd sprake geweest van een evenwicht tussen het naar eigen hand zetten van het ruige landschap en de (economische) voordelen en kwaliteiten die het landschap biedt. Deze benadering heeft een zeer prettig woonklimaat opgeleverd en heeft de gemeente Tynaarlo haar eigen gewaardeerde groene identiteiten gegeven. Het groen in de gemeente moet daarom zijn (functionele) kracht uitstralen, zoals het altijd al heeft gedaan.

De belangrijkste functie hierbij is om door middel van het groen de identiteit en herkenbaarheid van de kernen te ondersteunen, versterken en zichtbaar te maken. Daar waar mogelijk zal het ontwerp en beheer zoveel mogelijk gericht zijn op het benadrukken of terugbrengen van deze waarden.

Wanneer groen geen directe relatie heeft met de dorpsgeschiedenis of -uitstraling, moet de inrichting gericht zijn op de specifieke functie waarvoor het groen is aangeplant. Dit kunnen verkeers-, ecologische, esthetische en/of recreatieve functies zijn. Uitgangspunt is hierbij echter wel dat deze functies ondergeschikt zijn aan de waarde voor dorpsidentiteit en uitstraling.

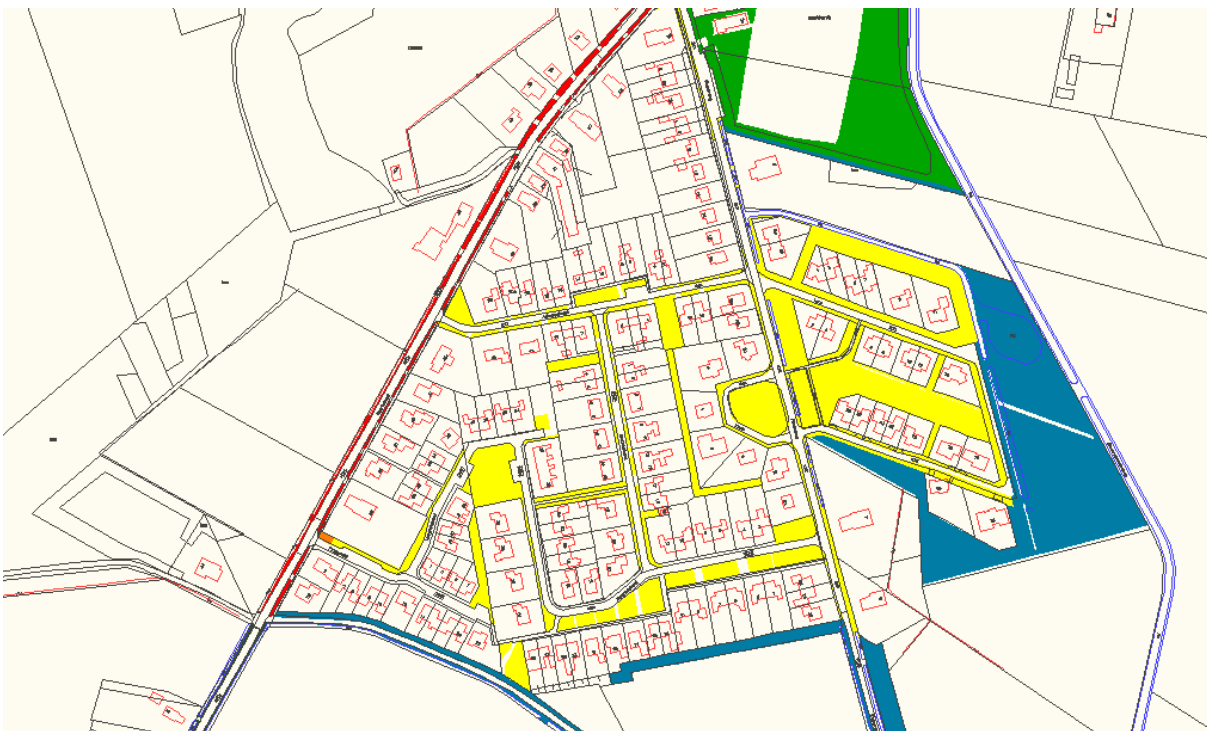
In algemene zin is het van belang om diversiteit in het groen na te streven. Diversiteit in het toe te passen groensortiment is een belangrijke voorwaarde om de streekeigen ecologische kwaliteiten van een gebied te benutten. Diversiteit in het groen is één van de basisvoorwaarden om biodiversiteit in het algemeen te bevorderen. Ook kan hiermee een goede overgang naar het omliggende landschap worden gerealiseerd.

2. Rug van Zeijen (kern Zeijen)

In de kern van Zeijen is een duidelijke tweedeling te zien in de soorten groen. Het buurtgroen is terug te vinden in de nieuwere delen van het dorp. Het landschappelijk groen in de oude kern en in het omliggende landschap direct rond het dorp. Dit contrast is het belangrijkste kenmerk van het groen in Zeijen.

De verbinding met het omliggende landschap dient te worden behouden. Juist deze oude elementen geven de geschiedenis van het dorp weer. De groenrand aan de zuidzijde van het dorp staat onder druk door de aanliggende tuinen. De landschappelijke functie van dit groen komt hierdoor in gevaar.

Langs de hoofdroute in en uit het dorp worden accenten in het groen gemist. De belangrijke kruisingen dienen geaccentueerd te worden zodat de herkenningspunten in het dorp duidelijker aanwezig zijn.



Op kaart is duidelijk het verschil te zien tussen de oude elementen, de wegbegeleidende en landschappelijke beplanting, en het nieuwere buurtgroen (aangegeven met geel)

Zeijen		Uitvoeringsmaatregelen
Kwaliteit	Contrast oud en nieuw	De relatief grote hoeveelheid buurtgroen behouden als contrast tegen de oude brink en landschappelijke beplantingen.
	Aanwezigheid oude beplantingselementen	Behouden en versterken oude landschappelijke elementen zoals de houtwallen en zandwegen
Knelpunten	Ontbreken van herkenningspunten in het dorp	Bij reconstructies in groen of bestrating ruimte maken voor accentgroen op markante locaties langs doorgaande wegen.
	De zuidrand staat onder druk door aanliggende tuinen	Handhaven en herstel van de groene zone vanwege landschappelijke functie

3. Rug van Rolde (kernen Donderen/ Bunne en Winde)

Donderen

Donderen wordt door de provinciale weg fysiek in tweeën gedeeld. Het oostelijke deel komt qua groen sterk overeen met de oude kern van Vries. Ook hier is weinig openbaar groen aanwezig en wordt het groene beeld voor het overgrote deel gevormd door de particuliere tuinen.

Het speelveldje vormt het wijkgroen, dit is de centrale plek in het dorp. Het oostelijk deel van het dorp is geheel omsloten met een groene rand van bosplantsoen en de oude bomen langs de Oosterstraat.

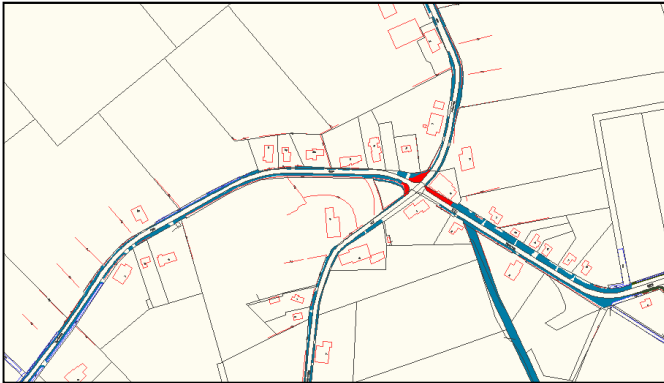


Donderen		Uitvoeringsmaatregelen
Kwaliteit	Contrast oude en nieuwe structuren consequent doorgevoerd	Behoud contrast door middel van toe te passen plantensoorten
Knelpunten	Weinig groen in gemeentelijk eigendom, hierdoor heeft de gemeente weinig zeggenschap, invloed op het groene karakter van het oude dorp.	Zeer terughoudend beleid voeren met betrekking tot uitgifte groen in oude deel. Ook in het nieuwe gedeelte dient de gemeente regie te houden over het groen.

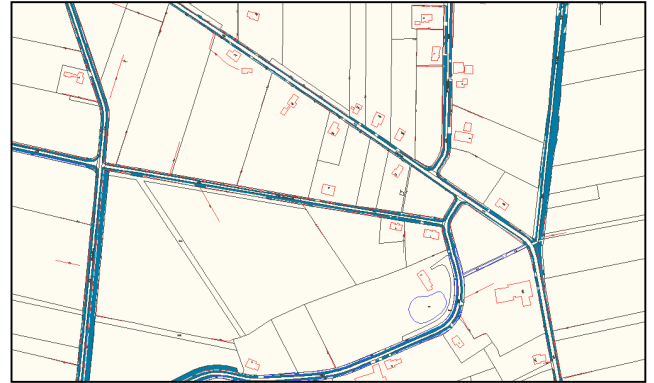
Bunne

Bunne heeft voornamelijk groen dat gerelateerd is aan de doorgaande wegen. De oude bomen langs de wegen hebben niet alleen functie als begeleiding van het verkeer maar geven deze oude routes ook status. Vanwege de verschillen in ondergrond zijn in het verleden verschillende boomsoorten aangeplant. Hierdoor ondersteunen de bomen de beleving van het landschap. Zo staan op de nattere delen Essen en Wilgen en staan op het drogere gedeelte eiken.

De kruising van de vier wegen (Donderense-, Eelder-, Peizer-, en de Burchtweg) krijgt geen extra aandacht in het groen. Hier dient met name de verkeerskundige functie te worden benadrukt.



(Bunne)



(Winde)

Winde

In Winde zijn de verschillen in het landschap ook terug te vinden in de toegepaste boomsoorten langs de doorgaande wegen. Vanwege de bijzondere landschappelijke ligging van het dorp direct naast het beekdal is het mogelijk om op relatieve korte afstand de verschillende soorten toe te passen.

Het groen is geheel als landschappelijk aangemerkt.

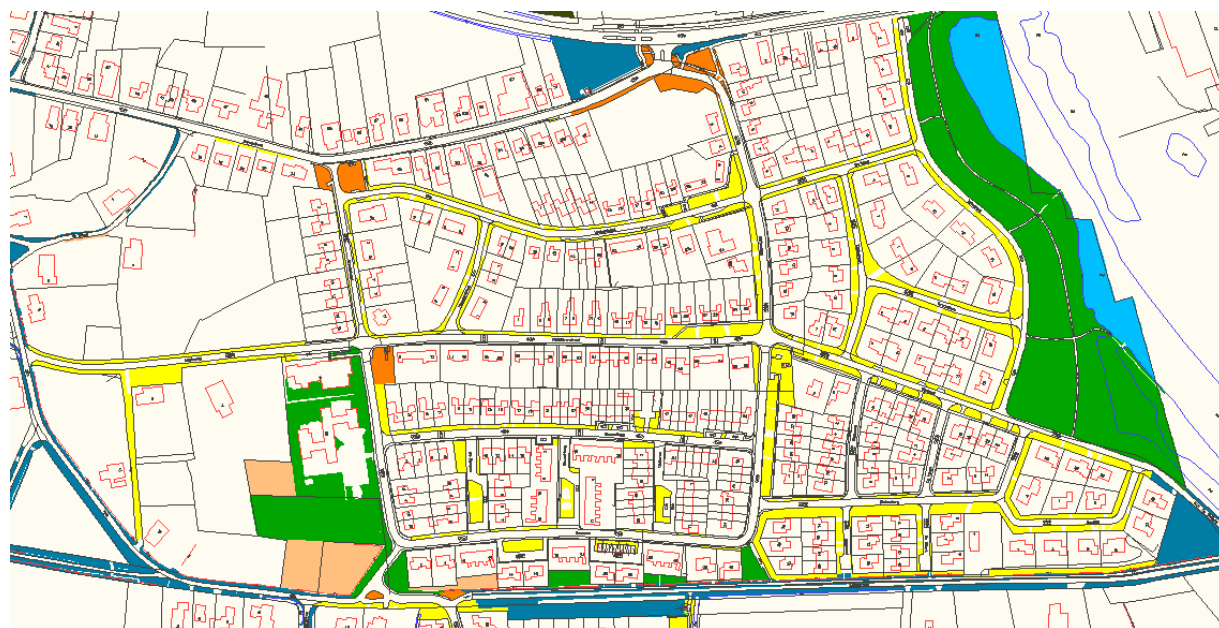
Bunne/ Winde		Uitvoeringsmaatregelen
Kwaliteit	Zeer sterke verbinding met het omliggende landschap. Dit wordt versterkt door beplanting aan te passen aan het omliggende landschap	Bepanting en bomen aanpassen aan natuurlijke kenmerken van het gebied. Onderscheid tussen nat en droog gebied met beplanting benadrukken
Knelpunten	Kwaliteit van de bomen is niet optimaal, deze zijn wel de belangrijkste groene elementen in de omgeving.	Intensiever boombeheer, in combinatie met bovenstaande maatregel

4. Rug van Tynaarlo (kernen Tynaarlo/ Yde/ De Punt)

Tynaarlo heeft in verhouding met de andere dorpen veel buurtgroen. De straten zijn veelal gelijkwaardig en het verkeer verspreid zich door het dorp, daardoor zijn er geen echte doorgaande routes aanwezig die een verkeerbegeleidende beplanting nodig hebben. Op enkele locaties zijn accenten in het groen aangebracht om de herkenbaarheid te verhogen.



De Brink en enkele oude houtwallen vormen de cultuurhistorische elementen in het dorp en zijn voor het groen de beeldbepalende elementen.



Tynaarlo		Uitvoeringsmaatregel
Kwaliteit	Tynaarlo bevat een zeer waardevol bomenbestand.	Behoud en versterken bomenbestand.
	De oude elementen vormen een mooi contrast met de nieuwere beplanting in de woonbuurten.	Behoud en versterken oude elementen om contrast met de woonbuurten te behouden.
Knelpunten	Doordat er geen duidelijke hiërarchie in de beplanting en de wegen is wordt op sommige plekken ad hoc met accenten gewerkt. Het gevaar dreigt dat deze storend gaan werken.	In samenwerking met de bewoners het invoeren van accentgroen in Tynaarlo uitwerken.

Yde

De meest kenmerkende onderdeel van de groenstructuur in Yde is de brink. Deze is echter niet in eigendom bij de gemeente. Voor de uitstraling van het dorp is het wel van groot belang dat de brink in stand wordt gehouden.

In Yde is verder een duidelijke hiërarchie in het groen aanwezig. Langs de doorgaande routes is begeleidingsgroen aanwezig zodat bezoeker makkelijk hun route kunnen bepalen. In het woongedeelte zijn de doorgaande routes ook goed aangegeven. De woonstraten hebben buurtgroen en wijkgroen waardoor het dorp een groene uitstraling heeft.



De houtwal aan de Breukenweg ligt direct naast een speelveldje. De wal is van slechte kwaliteit door betreding van spelende jeugd. Ook de houtwal aan de achterzijde van de woningen is van slechte kwaliteit door kaalslag en uitbreiding van de tuinen.

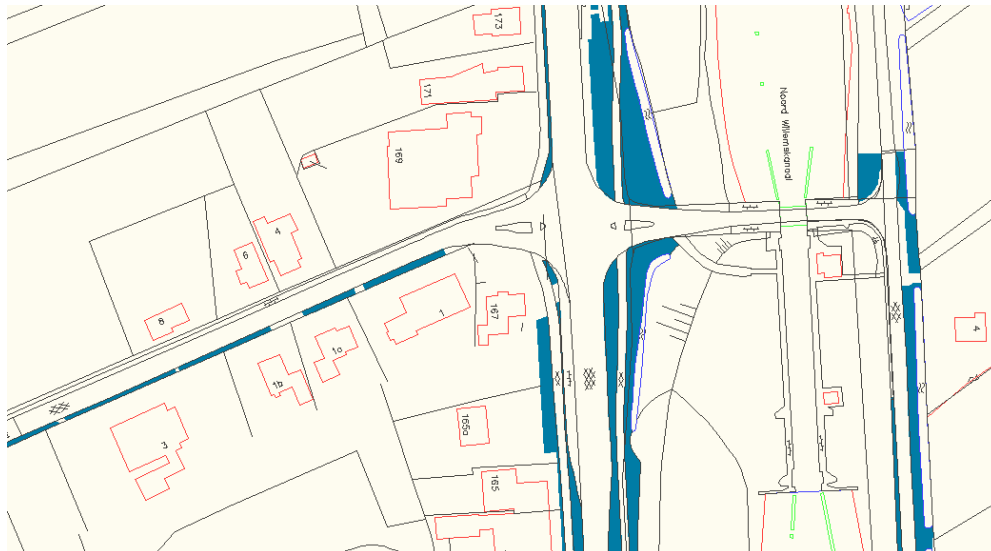
Langs de Norgeweg zijn de belangrijke kruisingen met verkeerskundige oplossingen en beplanting aangegeven. De beplanting sluit niet goed aan bij het doel en dient te worden vervangen door beplantingen die meer accent aangeven.



Yde		Uitvoeringsmaatregel
Kwaliteit	Er is een duidelijke hiërarchie in de beplanting. Hierdoor is het dorp voor bezoekers overzichtelijk en heeft het een groene uitstraling.	Behoudt onderverdeling in groen door toepassen verschillende soorten beplanting
Knelpunten	De beplanting in de vakken bij de kruisingen van de Norgerweg voldoet niet als accentgroen.	Beplanting aanpassen
	Oude houtwallen zijn van slechte kwaliteit	Beheerplan opstellen voor het behoud en versterken van de houtwallen

De Punt

Het groen in De Punt bestaat volledig uit landschappelijk groen. De oude bomen langs de Norgerweg zijn van groot belang voor de groene uitstraling van het dorp. De kruising van Norgerweg en de Groningerstraat is momenteel aangekleed met gras. Voor de herkenbaarheid is het wenselijk dat hier meer gebruik gaat worden van beplanting zodat accentgroen ontstaat.

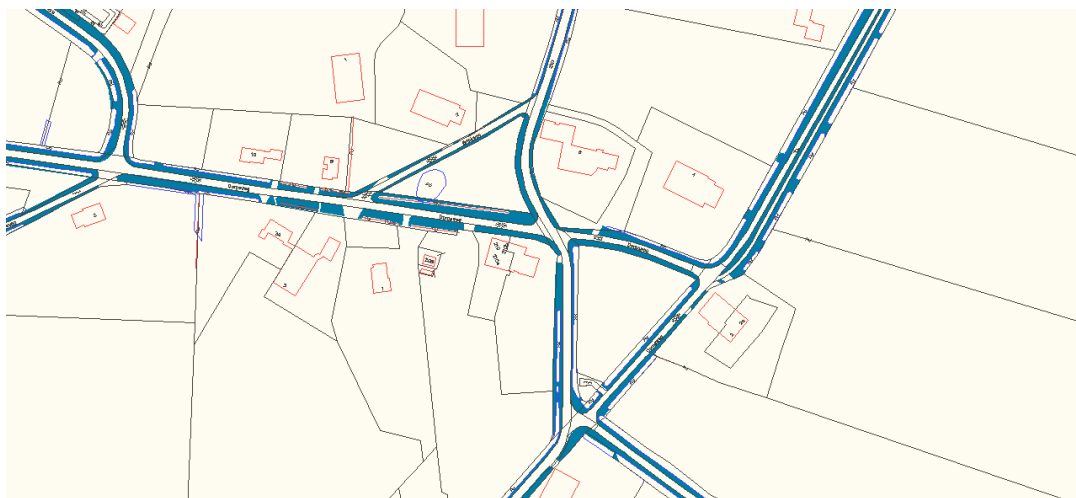


De Punt		Uitvoeringsmaatregelen
Kwaliteit	De bomen langs de Norgerweg zijn beeldbepalend voor De Punt	Behouden en versterken bomen
Knelpunten	Herkenbaarheid van De Punt is vanaf de Groningerweg laag.	Aanplant accentgroen op kruising Norgerweg en Groningerweg.

5. Rug van Zeegse (kernen Taarlo, Oudemolen en Zeegse)

Taarlo

Het gemeentelijk groen in Taarlo is qua omvang beperkt. Enkel de bermen en de bijbehorende laanbomen zijn gemeentelijk eigendom. Deze zijn dan ook allen aangemerkt als landschapsgroen. Dit betekent dat het gemeentelijk groen van belang is voor de landelijke uitstraling van het dorp. Er zijn geen grote veranderingen gewenst. Het behouden en versterken van deze oude lijnen is van groot belang.



Taarlo		uitvoeringsmaatregelen
Kwaliteit	Landelijke uitstraling geeft Taarlo eigen identiteit	Behoud en versterken landelijke uitstraling door grasbermen en laanbomen
Knelpunten	Veel groen is geen gemeentelijk eigendom (o.a. Brink)	Beschermen en bevorderen beheer overig groen

Oudemolen

Oudemolen heeft twee locaties die in het oog springen. De omgeving van de school en de kruising van de Hoofdweg en de Meester Croneweg. Beide locaties zijn representatief voor het beeld van Oudemolen.

Het overige gemeentelijke groen bestaat voornamelijk uit bermen en laanbomen. Door de omvang van het dorp en de landelijke ligging is er geen versterking van de gemeentelijk groenstructuur nodig. De kwaliteit van het bomenbestand is wel van belang.



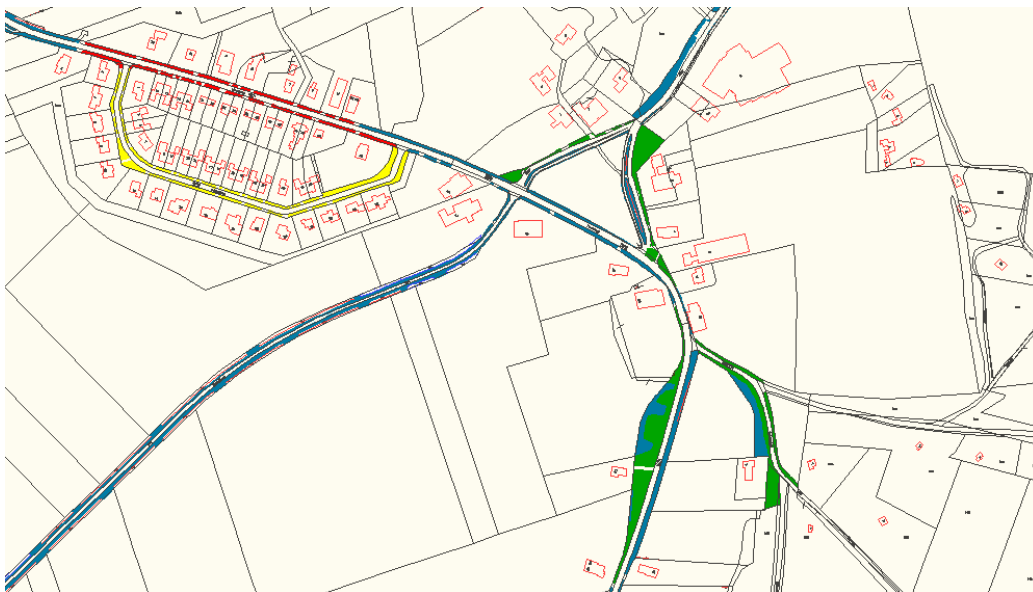
Oudemolen		Uitvoeringsmaatregelen
Kwaliteit	De landelijke ligging en de aanwezigheid van twee markante (groene) locaties geven Oudemolen een eigen identiteit	Kwaliteit van het groen is niet hoog. Verdere invulling moet in samenspraak met bewoners plaatsvinden.
Knelpunten	Groot deel van het groene karakter wordt bepaald door particulier groen	Beschermen en bevorderen beheer overig groen

Zeegse

Opvallend in Zeegse is de opbouw van het dorp. Enerzijds is het oude dorp met bijbehorende woningen herkenbaar. Anderzijds is de woonstraat Goldakkers compleet anders van uitstraling en opzet. Door dit verschil is volgens de bewoners bij de bezoekers niet duidelijk waar nu het dorp begint en eindigt. Meer herkenbaarheid bij de komgrenzen is daarom gewenst.

Langs de Hoofdweg is ter hoogte van de Goldakkers de berm met de laanbomen als verkeersbegeleidend betiteld. Dit kan verder uitgebreid worden ter hoogte van de kruisingen.

In samenspraak tussen de gemeente en de bewoners wordt een plan opgesteld voor de omgeving van het hotel en de brink. Het groen zal hier volgend in zijn.



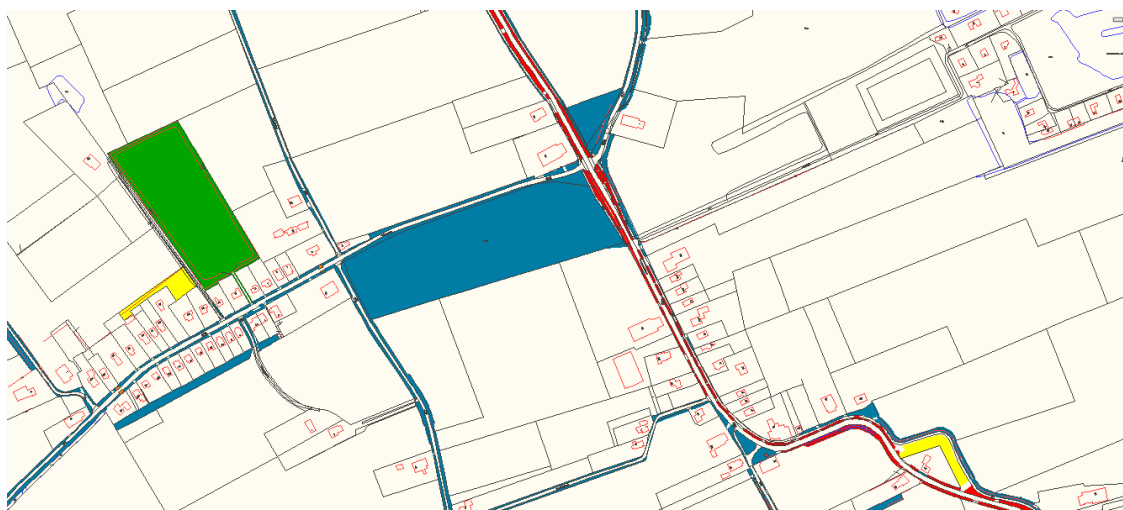
Zeegse		Uitvoeringsmaatregelen
Kwaliteit	Door de landelijke ligging heeft Zeegse een zeer groene uitstraling	Behoud en versterken open, landelijk karakter van Zeegse
Knelpunten	Het is voor bezoekers niet duidelijk waar precies de komgrenzen zijn.	Herkenbaarheid vergroten door komgrenzen en kruisingen te accentueren

6. Hondsrug (kern Midlaren)

De kern Midlaren heeft veel oude en landschappelijke elementen. De oude route langs de Groningerstraat is zeer herkenbaar. Deze wordt voor een groot deel begeleid door hagen. Op enkele locaties zijn de hagen gevoelig voor onderbrekingen of uitval, deze dienen zoveel mogelijk hersteld en in stand gehouden te worden. De kruising met de Tolhuisweg is een markante locatie in het dorp.

De omgeving van de ijsbaan wordt als wijkgroen omschreven en er zijn enkele vakken buurtgroen. Het overgrote deel wordt gezien als Cultuurhistorisch- en Landschapsgroen . Midlaren ligt dan ook verankerd in het landschap.

De oude routes worden omzoomd met laanbomen. In de jaren 70 van de vorige eeuw zijn op meerdere locaties populieren geplant. Deze passen minder binnen het oude landschapsbeeld. Wanneer de populieren in de toekomst vervangen dienen te worden vanwege hun ouderdom, dienen de vervangende bomen meer streekeigen te zijn.



Midlaren		Uitvoeringsmaatregelen
Kwaliteit	De oude landschappelijke omgeving is verankerd in het dorp.	Behoud en versterken landelijk karakter van Midlaren
Knelpunten	Populieren zijn niet streekeigen	Bij uitval van populieren dient bij vervanging streekeigen, inheemse beplantingen te worden gebruikt
	De hagen langs de Groningerstraat zijn gevoelig voor onderbreking of uitval.	Herstel en behoud van de verkeersbegeleidende hagen

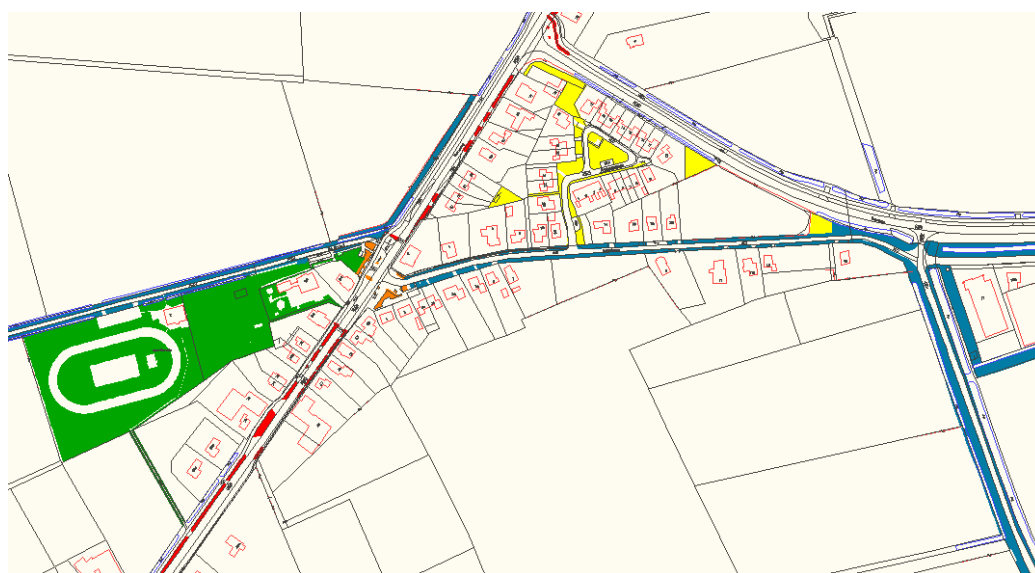
7. Hunzelaagte (kernen De Groeve en Zuidlaarderveen)

De Groeve

In De Groeve is langs de doorgaande Hunzeweg verkeersbegeleidende beplanting aangebracht, hierdoor wordt de herkenbaarder. Bij de entrees en bij de kruisingen dient consequent accentgroen te worden toegepast.

De omgeving van de skeelerbaan en in de Zuidoevers wordt het groen als wijkgroen omschreven. Het groen in de Driehoekskamp is betiteld als buurtgroen. De overige bermen en bosjes vallen onder de categorie Cultuurhistorisch en landschapsgroen.

Het contact met het omliggende landschap is zeer belangrijk. De uitzichten over het Zuidlaardermeer en de Hunzelaagte spelen daarbij een grote rol en mogen extra benadrukt worden. In de directe omgeving van het dorp zijn meerdere project in ontwikkeling. Dit gaat zowel om landschappelijk projecten als woningbouw. Hierbij is ook veel aandacht voor landschappelijke inpassingen.



De Groeve		Uitvoeringsmaatregelen
Kwaliteit	Contact met het omliggende landschap	Accentueren uitzichtpunten, bijvoorbeeld bij de kruising De Kruierij en de Hunzeweg
Knelpunten	Entrees van het dorp zijn in het groen niet duidelijk herkenbaar	Toepassen accentgroen bij entrees en kruisingen

Zuidlaarderveen

Zuidlaarderveen kent een lang uitgestrekte dorpskern, kenmerkend voor het landschap van de Hunzelaagte. Op meerdere locaties is het uitzicht naar het landschap zichtbaar. Dit vergroot de binding met het landschap. Het sportterrein is omschreven als wijkgroen, hier vinden de meeste activiteiten plaats. De omgeving van de school is betiteld als accentgroen omdat een bijzondere locatie in het dorp is. Het overige groen is vooral omschreven als cultuurhistorisch en landschapsgroen.

De entrees van het dorp zijn niet duidelijk herkenbaar. Ook de doorgaande Dorpsstraat is eentonig ingericht. De laanbomen zijn wel belangrijk maar er is geen afwisseling in het groen. Op belangrijke locaties (bijvoorbeeld bij de entree van het sportterrein en in de omgeving van de school) dient accentgroen te worden toegepast.



Zuidlaarderveen		Uitvoeringsmaatregelen
Kwaliteit	Contact met het omliggende landschap	Behoud doorzichten naar omliggend landschap
	Laanbomen van de Dorpsstraat	Behoud van de laanbomen
Knelpunten	Entrees van het dorp en de Dorpsstraat zijn niet duidelijk herkenbaar	Toepassen accentgroen bij entrees van het dorp, bij het sportpark en de school

Bijlage E1

Inventarisatiekaart

Bijlage E2

Visiekaart